

# **CCG- Anwendungsempfehlung**

## **Verkaufsdatenreport (SLSRPT)**

### **in EANCOM<sup>®</sup> 1997 Profil Food/Nonfood Update 2005**

1. Einleitung	2
2. Betriebswirtschaftliche Begriffe	6
3. Nachrichtenstruktur, komprimiert	7
4. Nachrichtenstruktur, detailliert	8
5. Nachrichtendiagramm	11
6. Segmentlayout	12
7. EANCOM-Segmentlayout	41
8. Verwendete Codes	69
9. Gesamtbeispiel	71

## **Info: Neue Begriffe und Abkürzungen im GS1-System**

Zum 01.01.2009 hat GS1 Germany die bislang in Deutschland üblichen Begriffe für die unten aufgeführten GS1-Identifikations- und Strichcodestandards auf die internationale (englische) Terminologie umgestellt. In dem Ihnen hier vorliegenden Werk konnte dieser Schritt noch nicht nachvollzogen werden. Wir bitten um Ihr Verständnis, dass die vollständige Anpassung aller Publikationen und Handreichungen von GS1 Germany bis ins Jahr 2010 dauern kann.

Eine Liste der neuen Terminologie finden Sie im Anhang.

## Vorwort

Das Ziel der vorliegenden Broschüre ist, eine Dokumentation anzubieten, mit der Abverkaufsdaten übermittelt werden können.

Basis dieser Ausarbeitung ist der internationale Standard EANCOM® 1997. Zur Übermittlung der notwendigen Informationen wird der Nachrichtentyp SLSRPT 004 verwendet. Als Dokumentationstool wurde EdiFix (Gefeg mbH, Berlin) benutzt.

► In diese Fassung wurden alle Änderungen und Ergänzungen eingepflegt, die seit der Erstausgabe vom Mai 2000 beschlossen und im Dokument „Akzeptierte Änderungen“ gesammelt wurden.

Es wird ausdrücklich darauf hingewiesen, daß die Broschüre nicht die komplette Originalbeschreibung der entsprechenden Kapitel und weitere relevante Hinweise der EANCOM® '97-Dokumentation ersetzt. Es handelt sich vielmehr um eine Beschreibung der zu verwendenden Segmente, Datenelemente und Codes für eine spezielle Aufgabenstellung.

Die vorliegende Dokumentation wurde von der CCG, Köln erstellt. Jegliche Haftungsansprüche gegenüber der CCG sind ausgeschlossen. Die Inhalte der Broschüre unterliegen dem Copyright der CCG und dürfen auch auszugsweise nur mit schriftlicher Genehmigung vervielfältigt oder an Dritte weitergegeben werden.

Die CCG dankt an dieser Stelle allen Fachleuten, die mit ihrem Wissen und ihrer Erfahrung aus der täglichen Praxis maßgebliche Beiträge zu dieser Anwendungsempfehlung geleistet haben.

## 1. Einleitung

---

### Konventionen

Die vorliegende Dokumentation bietet verschiedene Einstiegsmöglichkeiten:

**Abschnitt 2 "Betriebswirtschaftliche Begriffe"** bietet ein Verzeichnis zum Direkteinstieg anhand der laufenden Segmentnummer.

**Abschnitt 3 "Nachrichtenstruktur, komprimiert"** listet die einzelnen verwendeten Segmente in der Reihenfolge auf, wie sie durch die EANCOM®-Nachricht vorgegeben ist. Jedes Segment der Nachrichtenstruktur wird nur einmal angezeigt.

**Abschnitt 4 "Nachrichtenstruktur, detailliert"** listet die einzelnen verwendeten Segmente in der Reihenfolge auf, wie sie durch die EANCOM®-Nachricht vorgegeben ist. Dabei wird in der Regel für jede Information ein eigenes Segment beschrieben. Ausnahmen entstehen dann, wenn ein Segment nur in begrenzter Anzahl vorkommen und alternative Informationen enthalten kann, z.B. Segment BGM.

**Abschnitt 5 "Branchingdiagramm"** listet die einzelnen verwendeten Segmente in der Reihenfolge auf, die durch die EANCOM®-Nachricht vorgegeben ist. Allerdings wird jedes Segment nur einmal angezeigt. Dadurch können sich Sprünge in der laufenden Nummerierung gegenüber der Nachrichtenstruktur ergeben.

In **Abschnitt 6 "Segmentlayout"** wurde eine Darstellung gewählt, die die betriebswirtschaftlichen Begriffe (Daten aus der Inhouse-Applikation) den entsprechenden Elementen der EANCOM®-Syntax gegenüberstellt.

In **Abschnitt 7 "EANCOM®-Segmentlayout"** wird die Nachricht im gleichen Layout wie im EANCOM®-Manual dargestellt.

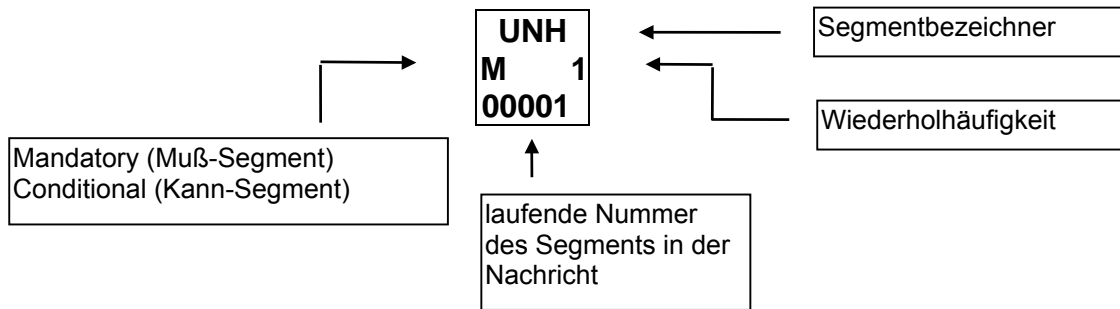
**Abschnitt 8 "Verwendete Codes"** besteht aus einer Liste, die nach Datenelement-Nummer und Codewert aufsteigend sortiert ist.

**Abschnitt 9 "Beispiel"** enthält ein kommentiertes Beispiel für eine Nachricht.

Beachten Sie bitte, dass aus dokumentationstechnischen Gründen in den Beispielen Datenelement-Trennzeichen enthalten sein können, die in Echtnachrichten durch Gruppen-Trennzeichen dargestellt werden müssen.

1. Einleitung

Folgende Konventionen gelten für die vorliegende Dokumentation:



Betriebswirtschaftlicher Begriff			EANCOM-Umsetzung		
Bezeichnung	Format	Status	DEG	DE	Erläuterung
a	alphabetische Zeichen				Datenelement Datenelementgruppe C = Kann M = Muß R = Erforderlich D = Konstellationsabhängig O = Optional A = Empfohlen N = Nicht benutzen
n	numerische Zeichen				
an	alphanumerische Zeichen				
a3	3 alphabetische Zeichen fester Länge				
n3	3 numerische Zeichen fester Länge				
an3	3 alphanumerische Zeichen fester Länge				
a..3	bis zu 3 alphabetische Zeichen				
n..3	bis zu 3 numerische Zeichen				
an..3	bis zu 3 alphanumerische Zeichen				

## 1. Einleitung

---

### Nachrichtenaufbau

#### Kopf-Teil

Angabe von Nachrichtensender und –empfänger sowie Berichtszeitraum.

#### Positions-Teil

Angabe von Lokationen (ILN) und EAN zur Identifikation der Produkte.  
Mengenangaben müssen, Bewertungen können enthalten sein.

#### Summen-Teil

Der Summenteil hat rein syntaktische Funktion und enthält keine Daten.

Inhouse-Datenelement	EDIFACT-Segment			Datenelement	
	lfd. Nr.	Segment	SG	DEG	DE
Aktionsware	19	PIA	SG5#1\SG7#1	C212	7140
Anfang Berichtszeitraum	4	DTM		C507	2380
Ansprechpartner Zentrale	12	CTA	SG1#5\SG2#1	C056	3412
Anzahl Segmente in der Nachricht	28	UNT			0074
Artikelnummer des Käufers	20	PIA	SG5#1\SG7#1	C212	7140
Artikelnummer des Lieferanten	18	PIA	SG5#1\SG7#1	C212	7140
Artikelnummer des Lieferanten (sekundär Ident.)	21	PIA	SG5#1\SG7#1	C212	7140
Belegqualifizierung	2	BGM		C002	1000
Berichtszeitraum von-bis	6	DTM		C507	2380
CRP Status	23	ALI	SG5#1\SG7#1		4183
Datum der Erstellung	3	DTM		C507	2380
Dokumentnummer	2	BGM			1004
EAN/UPC- Artikelidentifikation	17	LIN	SG5#1\SG7#1	C212	7140
Ende Berichtszeitraum	5	DTM		C507	2380
Fixwerte	1	UNH		S009	0065
Geldbetrag Position	24	MOA	SG5#1\SG7#1	C516	5004
Identifikation der Unternehmenszentrale	11	NAD	SG1#5	C082	3039
Identifikation des Käufers/Nachrichtensender	8	NAD	SG1#2	C082	3039
Identifikation des Lieferanten/ Nachrichtenempfänger	7	NAD	SG1#1	C082	3039
Identifikation des Nachrichtenempfängers	10	NAD	SG1#4	C082	3039
Identifikation des Nachrichtensenders	9	NAD	SG1#3	C082	3039
Identifikation des Verkaufsortes	15	LOC	SG5#1	C517	3225
Interne Kundennummer Zentrale	13	RFF	SG3#1	C506	1154
Kassennummer	27	NAD	SG5#1\SG7#1\SG8#1	C082	3039
Nachrichtenanfang	1	UNH			0062
Nachrichtenende	28	UNT			0062
Nachrichtenreferenznummer	1	UNH			0062
Nummer der Werbeaktion	22	RFF	SG5#1\SG7#1	C506	1154
Positionsnummer	17	LIN	SG5#1\SG7#1		1082
Preisangabe	25	PRI	SG5#1\SG7#1	C509	5118
Preisbasis	25	PRI	SG5#1\SG7#1	C509	5284
Umrechnungskurs	14	CUX	SG4#1		5402
Verkaufszeitraum Outlet	16	DTM	SG5#1	C507	2380
Verkaufte Menge	26	QTY	SG5#1\SG7#1\SG8#1	C186	6060
Währungsangabe	14	CUX	SG4#1	C504	6345

**Kopf-Teil**

UNH	1	M	1	Nachrichten-Kopfsegment
BGM	2	M	1	Beginn der Nachricht
DTM	3	M	5	Datum/Uhrzeit/Zeitspanne
SG1		M	5	NAD-SG2
NAD	7	M	1	Name und Anschrift
SG2		C	5	CTA
CTA	12	M	1	Ansprechpartner
SG3		C	5	RFF
RFF	13	M	1	Referenzangaben
SG4		C	5	CUX
CUX	14	M	1	Währungsangaben

**Positionsteil**

SG5		M	200000	LOC-DTM-SG7
LOC	15	M	1	Ortsangabe
DTM	16	C	5	Datum/Uhrzeit/Zeitspanne
SG7		C	200000	LIN-PIA-RFF-ALI-MOA-PRI-SG8
LIN	17	M	1	Positionsdaten
PIA	18	C	5	Zusätzliche Produktidentifikation
RFF	22	C	5	Referenzangaben
ALI	23	C	5	Zusätzliche Angaben
MOA	24	C	5	Geldbetrag
PRI	25	C	5	Preisangaben
SG8		C	999	QTY-NAD
QTY	26	M	1	Menge
NAD	27	C	1	Name und Anschrift

**Summen-Teil**

UNT	28	M	1	Nachrichten-Endeselement
-----	----	---	---	--------------------------



**Kopf-Teil**

	UNH	1	M 1	Nachrichtenanfang
	BGM	2	M 1	Dokumentenummer
	DTM	3	M 5	Datum der Erstellung
	DTM	4	M 5	Anfang Berichtszeitraum
	DTM	5	M 5	Ende Berichtszeitraum
	DTM	6	M 5	Berichtszeitraum von-bis
┌	SG1		M 5	
└	NAD	7	M 1	Identifikation des Lieferanten/ Nachrichtenempfänger
┌	SG1		M 5	
└	NAD	8	M 1	Identifikation des Käufers/Nachrichtensender
┌	SG1		M 5	
└	NAD	9	M 1	Identifikation des Nachrichtensenders
┌	SG1		M 5	
└	NAD	10	M 1	Identifikation des Nachrichtenempfängers
┌	SG1		M 5	
└	NAD	11	M 1	Identifikation der Unternehmenszentrale
┌	SG2		C 5	
└	CTA	12	M 1	Ansprechpartner Zentrale
┌	SG3		C 5	
└	RFF	13	M 1	Interne Kundennummer Zentrale
┌	SG4		C 5	
└	CUX	14	M 1	Währungsangabe

**Positionsteil**

┌	SG5		M 200000	
└	LOC	15	M 1	Identifikation des Verkaufsortes
	DTM	16	C 5	Verkaufszeitraum Outlet
┌	SG7		C 200000	
└	LIN	17	M 1	EAN/UPC- Artikelidentifikation
	PIA	18	C 5	Artikelnummer des Lieferanten
	PIA	19	C 5	Aktionsware
	PIA	20	C 5	Artikelnummer des Käufers
	PIA	21	C 5	Artikelnummer des Lieferanten (sekundär Ident.)
	RFF	22	C 5	Nummer der Werbeaktion

SLSRPT

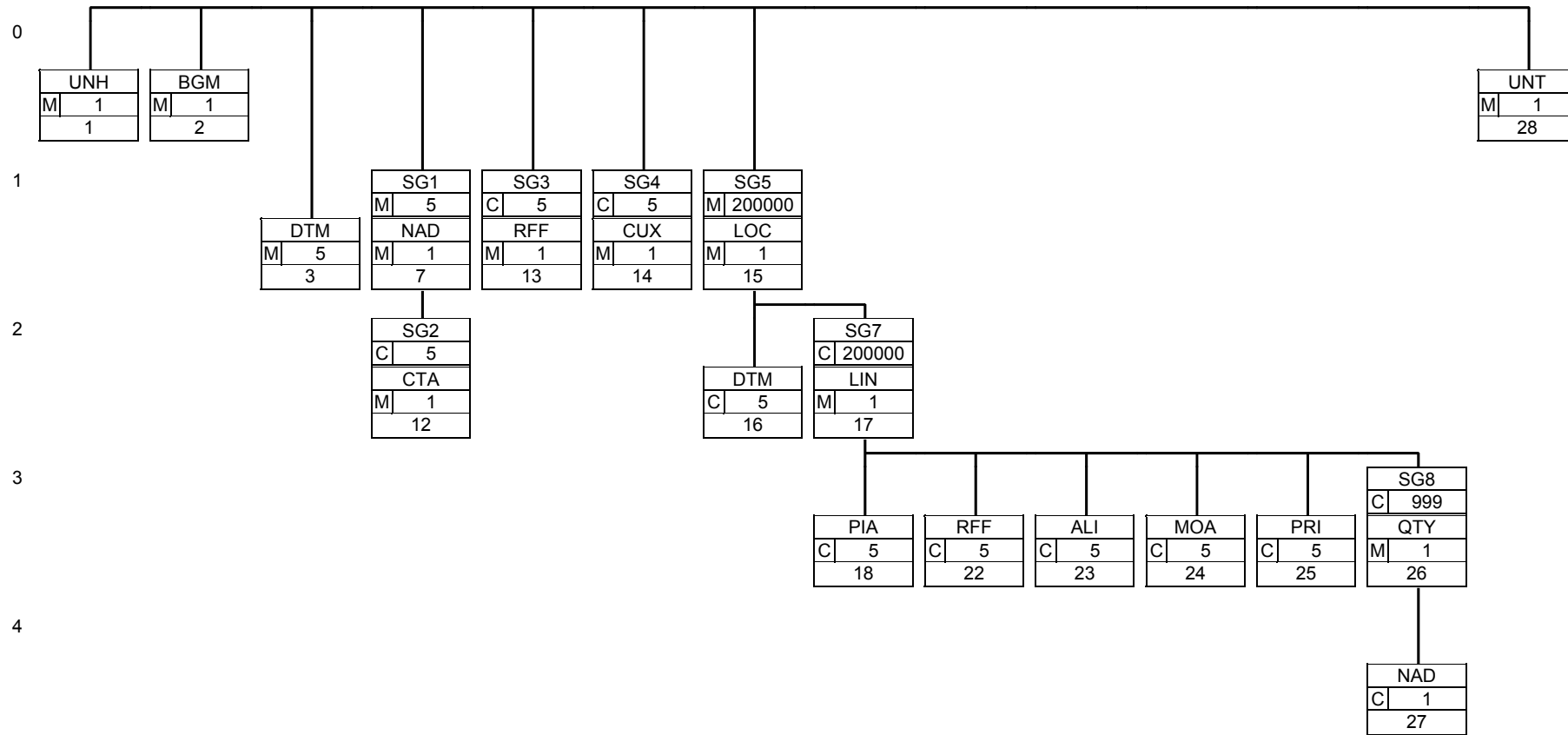
Verkaufsdatenbericht

## 4. Nachrichtenstruktur, detailliert

ALI	23	C	5	CRP Status
MOA	24	C	5	Geldbetrag Position
PRI	25	C	5	Preisangabe
SG8		C	999	
QTY	26	M	1	Verkaufte Menge
NAD	27	C	1	Kassennummer

**Summen-Teil**

UNT	28	M	1	Nachrichtenende
-----	----	---	---	-----------------



<b>UNH</b>
<b>M</b> <b>1</b>
<b>00001</b>

Abschnitt: Kopf-Teil

Nachrichten-Kopfsegment

Schnittstellen-Datenelement			EANCOM-Umsetzung		
Bezeichnung	Format	Status	DEG	DE	Erläuterung
Nachrichtenreferenznummer Nachrichtenanfang	an..14	M		0062	Eindeutige Nachrichtenreferenz des Absenders. Laufende Nummer der Nachrichten im Datenaustausch. Identisch mit DE 0062 im UNT, vergeben vom Sender.
Fixwerte	an..6	M	S009	0065	SLSRPT = Verkaufsdatenbericht
	an..3	M	S009	0052	D = Draft directory
	an..3	M	S009	0054	96A = Version 96A
	an..2	M	S009	0051	UN = UN/ECE/TRADE/WP.4, United Nations Standard Messages (UNSM)
	an..6	R	S009	0057	EAN004 = EAN Versionsnummer

Beispiel: UNH+ME000001+SLSRPT:D:96A:UN:EAN004'

Segmentstatus: Muß

<b>BGM</b>	Abschnitt: Kopf-Teil
<b>M</b> <sup>1</sup>	<b>Beginn der Nachricht</b>
<b>00002</b>	

Schnittstellen-Datenelement			EANCOM-Umsetzung		
Bezeichnung	Format	Status	DEG	DE	Erläuterung
	an..3	R	C002	1001	73E = Verkaufsdatenbericht (EAN-Code)
	an..3	N	C002	1131	
	an..3	R	C002	3055	9 = EAN (International Article Numbering association)
Belegqualifizierung	an..35	O	C002	1000	Siehe Hinweis
Dokumentennummer	an..35	R		1004	Nummer des Verkaufsdatenberichts, vergeben vom Absender
	an..3	R		1225	9 = Original

Beispiel: BGM+73E::9:+87441+9'

Segmentstatus: Muß

Das BGM-Segment dient zur Anzeige der Art und Funktion einer Nachricht und zur Übermittlung der Identifikationsnummer.

Werden Abverkaufszahlen zu Konsignationsware berichtet, enthält DE 1000 den Eintrag "KONSIGNATION".

<b>DTM</b>
<b>M</b> <b>5</b>
<b>00003</b>

Abschnitt: Kopf-Teil

Datum/Uhrzeit/Zeitspanne

Schnittstellen-Datenelement			EANCOM-Umsetzung		
Bezeichnung	Format	Status	DEG	DE	Erläuterung
Datum der Erstellung	an..3	M	C507	2005	137 = Dokumenten/Nachrichten Datum/Zeit  102 = JJJJMMTT 203 = JJJJMMTTTHMM
	an..35	R	C507	2380	
	an..3	R	C507	2379	

Beispiel: DTM+137:20000417:102'

Segmentstatus: Muß

DE 2005: Das Dokumentendatum (Codewert 137) muß in der Nachricht angegeben werden.

<b>DTM</b>
<b>M</b> <b>5</b>
<b>00004</b>

Abschnitt: Kopf-Teil

Datum/Uhrzeit/Zeitspanne

Schnittstellen-Datenelement			EANCOM-Umsetzung		
Bezeichnung	Format	Status	DEG	DE	Erläuterung
Anfang Berichtszeitraum	an..3	M	C507	2005	90 = Berichtsperiode, Anfang
	an..35	R	C507	2380	
	an..3	R	C507	2379	102 = JJJJMMTT 203 = JJJJMMTTTHHMM 615 = JJWW

Beispiel: DTM+90:19971201:102'

Segmentstatus: Kann

<b>DTM</b>
<b>M</b> <b>5</b>
<b>00005</b>

Abschnitt: Kopf-Teil

Datum/Uhrzeit/Zeitspanne

Schnittstellen-Datenelement			EANCOM-Umsetzung		
Bezeichnung	Format	Status	DEG	DE	Erläuterung
Ende Berichtszeitraum	an..3	M	C507	2005	91 = Berichtsperiode, Ende  102 = JJJJMMTT 203 = JJJJMMTTHHMM 615 = JJWW
	an..35	R	C507	2380	
	an..3	R	C507	2379	

Beispiel: DTM+91:19971204:102'

Segmentstatus: Kann



<b>DTM</b>
<b>M</b> <b>5</b>
<b>00006</b>

Abschnitt: Kopf-Teil

Datum/Uhrzeit/Zeitspanne

Schnittstellen-Datenelement			EANCOM-Umsetzung		
Bezeichnung	Format	Status	DEG	DE	Erläuterung
Berichtszeitraum von-bis	an..3	M	C507	2005	356 = Verkaufsdatum und/oder -zeit und/oder -periode
	an..35	R	C507	2380	
	an..3	R	C507	2379	718 = JJJJMMTT-JJJJMMTT 20E = JJJJMMTTTHMM-JJJJMMTTTHMM (EAN-Code)

Beispiel: DTM+356:1997080119970830:718'

Segmentstatus: Kann

Alternativ(!) zur Angabe des Anfangs- und Endezeitraumes kann dieses DTM als Gültigkeitsperiode mit einem Zeitraum von-bis verwendet werden.

<b>SG1</b>	
M	5
<b>NAD</b>	
M	1
00007	

Abschnitt: Kopf-Teil

Name und Anschrift

Schnittstellen-Datenelement			EANCOM-Umsetzung		
Bezeichnung	Format	Status	DEG	DE	Erläuterung
	an..3	M		3035	SU = Lieferant
Identifikation des Lieferanten/Nachrichtenempfänger	an..35	M	C082	3039	Internationale Lokationsnummer ILN - Format n13
	an..3	N	C082	1131	
	an..3	R	C082	3055	9 = EAN (International Article Numbering Association)

Beispiel: NAD+SU+4071615111110::9'

Segmentstatus: Muß

DE 3039: Der Lieferant/Nachrichtenempfänger wird durch seine ILN identifiziert.

<b>SG1</b>	
M	5
<b>NAD</b>	
M	1
<b>00008</b>	

Abschnitt: Kopf-Teil

Name und Anschrift

Schnittstellen-Datenelement			EANCOM-Umsetzung		
Bezeichnung	Format	Status	DEG	DE	Erläuterung
	an..3	M		3035	BY = Käufer
Identifikation des Käufers/Nachrichtensender	an..35	M	C082	3039	Internationale Lokationsnummer ILN - Format n13
	an..3	N	C082	1131	
	an..3	R	C082	3055	9 = EAN (International Article Numbering Association)

Beispiel: NAD+BY+4012345123455:::9'

DE 3039: Der Käufer/Nachrichtensender wird durch seine ILN identifiziert.

Segmentstatus: Muß

<b>SG1</b>	
M	5
<b>NAD</b>	
M	1
00009	

Abschnitt: Kopf-Teil

Name und Anschrift

Schnittstellen-Datenelement			EANCOM-Umsetzung		
Bezeichnung	Format	Status	DEG	DE	Erläuterung
	an..3	M		3035	FR = Nachricht von
Identifikation des Nachrichtensenders	an..35	M	C082	3039	Internationale Lokationsnummer ILN - Format n13
	an..3	N	C082	1131	
	an..3	R	C082	3055	9 = EAN (International Article Numbering Association)

Beispiel: NAD+FR+4089876511111:::9'

Segmentstatus: Kann

DE 3039: Der Nachrichtensender (Ersteller des Bestandsberichts) wird durch seine ILN identifiziert, wenn er vom Käufer abweicht.

<b>SG1</b>	
M	5
<b>NAD</b>	
M	1
00010	

Abschnitt: Kopf-Teil

Name und Anschrift

Schnittstellen-Datenelement			EANCOM-Umsetzung		
Bezeichnung	Format	Status	DEG	DE	Erläuterung
	an..3	M		3035	MR = Nachrichtenempfänger
Identifikation des Nachrichtenempfängers	an..35	M	C082	3039	Internationale Lokationsnummer ILN - Format n13
	an..3	N	C082	1131	
	an..3	R	C082	3055	9 = EAN (International Article Numbering Association)

Beispiel: NAD+MR+4012345567812::9'

Segmentstatus: Kann

DE 3039: Der Nachrichtenempfänger wird durch seine ILN identifiziert, wenn er vom Lieferanten abweicht.

<b>SG1</b>	
M	5
<b>NAD</b>	
M	1
00011	

Abschnitt: Kopf-Teil

Name und Anschrift

Schnittstellen-Datenelement			EANCOM-Umsetzung		
Bezeichnung	Format	Status	DEG	DE	Erläuterung
	an..3	M		3035	CO = Unternehmenszentrale
Identifikation der Unternehmenszentrale	an..35	M	C082	3039	Internationale Lokationsnummer ILN - Format n13
	an..3	N	C082	1131	
	an..3	R	C082	3055	9 = EAN (International Article Numbering Association)

Beispiel: NAD+CO+401234513455::9'

Segmentstatus: Kann

DE 3039: Die Unternehmenszentrale, zu der das im nachfolgenden LOC-Segmente bezeichnete Outlet gehört, wird durch die ILN identifiziert.

<b>SG2</b>	
C	5
<b>CTA</b>	
M	1
00012	

Abschnitt: Kopf-Teil

Ansprechpartner

Schnittstellen-Datenelement			EANCOM-Umsetzung		
Bezeichnung	Format	Status	DEG	DE	Erläuterung
	an..3	R		3139	PD = Einkaufsabteilung
Ansprechpartner Zentrale	an..17	O	C056	3413	
	an..35	O	C056	3412	

Beispiel: CTA+PD+:R.Waldorf

Segmentstatus: Kann

Dieses Segment dient der Identifikation einer Abteilung und eines Sachbearbeiters innerhalb des Unternehmens, das im vorangegangenen NAD-Segment angegeben worden ist. Die Internationale Lokationsnummer (ILN) ist besonders für diesen Zweck geeignet.

<b>SG3</b>	
<b>C</b>	<b>5</b>
<b>RFF</b>	
<b>M</b>	<b>1</b>
<b>00013</b>	

Abschnitt: Kopf-Teil

Referenzangaben

Schnittstellen-Datenelement			EANCOM-Umsetzung		
Bezeichnung	Format	Status	DEG	DE	Erläuterung
Interne Kundennummer Zentrale	an..3	M	C506	1153	IT = Interne Kundennummer
	an..35	R	C506	1154	

Beispiel: RFF+IT:1515-234-4'

Segmentstatus: Kann

Dieses Segment dient zur Angabe von Referenzen.

Die interne Kundennummer ist die Nummer, die vom Verkäufer, Lieferanten usw. zur Identifikation eines Kunden innerhalb seines Unternehmens verwendet wird.



<b>SG4</b>	
C	5
<b>CUX</b>	
M	1
00014	

Abschnitt: Kopf-Teil

Währungsangaben

Schnittstellen-Datenelement			EANCOM-Umsetzung		
Bezeichnung	Format	Status	DEG	DE	Erläuterung
Währungsangabe	an..3	M	C504	6347	2 = Referenzwährung
	an..3	R	C504	6345	ISO 4217 3-Alpha Code EUR = Europäischer Euro (EAN-Code) DEM = Deutsche Mark
	an..3	R	C504	6343	10 = Währung der Preisangabe
	n..4	N	C504	6348	
	an..3	C	C504	6347	3 = Zielwährung
	an..3	C	C504	6345	
	an..3	C	C504	6343	10 = Währung der Preisangabe
	n..4	C	C504	6348	
Umrechnungskurs	n..12	C		5402	

Beispiel: CUX+2:EUR:10:+3:DEM:10:+'

Segmentstatus: Muß

Wenn Referenz- und Zielwährung für internationale Geschäftsbeziehungen angegeben werden, reicht die Angabe von nur einem CUX-Segment. Die Referenzwährung wird in der ersten Datenelementgruppe C504 angegeben, die Zielwährung ist im zweiten C504 enthalten. Der Umrechnungskurs zwischen beiden wird im DE 5402 aufgeführt.

<b>SG5</b>	
M	200000
<b>LOC</b>	
M	1
	00015

Abschnitt: Positions-Teil

Ortsangabe

Schnittstellen-Datenelement			EANCOM-Umsetzung		
Bezeichnung	Format	Status	DEG	DE	Erläuterung
	an..3	M		3227	162 = Verkaufsort
Identifikation des Verkaufsortes	an..25	A	C517	3225	Internationale Lokationsnummer ILN - Format n13
	an..3	D	C517	1131	
	an..3	D	C517	3055	9 = EAN (International Article Numbering Association)

Beispiel: LOC+162+5099104000221::9'

Segmentstatus: Muß

Mit dem LOC-Segment beginnt der Positionsteil der Nachricht. Für jeden Verkaufsort, dessen Abverkäufe berichtet werden sollen, wird eine Segmentgruppe 5 erstellt.

DE 3039: Das Outlet, für das die Abverkaufszahlen berichtet werden, wird durch die ILN identifiziert.

<b>SG5</b>	
M	200000
<b>DTM</b>	
C	5
00016	

Abschnitt: Positions-Teil

Datum/Uhrzeit/Zeitspanne

Schnittstellen-Datenelement			EANCOM-Umsetzung		
Bezeichnung	Format	Status	DEG	DE	Erläuterung
Verkaufszeitraum Outlet	an..3	M	C507	2005	356 = Verkaufsdatum und/oder -zeit und/oder -periode
	an..35	R	C507	2380	
	an..3	R	C507	2379	

Beispiel: DTM+356:19990601:102'

Segmentstatus: Kann

Dieses Segment ist nicht erforderlich, wenn das Datum oder der Zeitraum mit den Angaben auf Kopfebene identisch ist.

<b>SG7</b>	
<b>C</b>	<b>200000</b>
<b>LIN</b>	
<b>M</b>	<b>1</b>
<b>00017</b>	

Abschnitt: Positions-Teil

Positionsdaten

Schnittstellen-Datenelement			EANCOM-Umsetzung		
Bezeichnung	Format	Status	DEG	DE	Erläuterung
Positionsnummer	n..6	R		1082	Fortlaufende Positionsnummer innerhalb der Nachricht
	an..3	N		1229	
EAN/UPC- Artikelidentifikation	an..35	R	C212	7140	EAN-8, UPC-A, EAN-13 oder DUN-14 im Format n..14 EN = International Article Numbering Association (EAN) UP = UPC (Universal Product Code)
	an..3	R	C212	7143	
	an..3	N	C212	1131	
	an..3	D	C212	3055	

Beispiel: LIN+1++4056786542381:EN::9'

Segmentstatus: Muß

<b>SG7</b>	
C	200000
<b>PIA</b>	
C	5
00018	

Abschnitt: Positions-Teil

Zusätzliche Produktidentifikation

Schnittstellen-Datenelement			EANCOM-Umsetzung		
Bezeichnung	Format	Status	DEG	DE	Erläuterung
	an..3	M		4347	5 = Produktidentifikation
Artikelnummer des Lieferanten	an..35	R	C212	7140	SA = Artikelnummer des Lieferanten 91 = Vergeben vom Lieferanten oder seinem Agenten
	an..3	R	C212	7143	
	an..3	N	C212	1131	
	an..3	O	C212	3055	

Beispiel: PIA+5+ABC5343:SA::91'

Segmentstatus: Muß, wenn keine EAN im Segment LIN enthalten ist, ansonsten keine Anwendung.

Dieses Segment wird nur dann benutzt, wenn im LIN-Segment keine EAN vorhanden ist. Es muß dann unmittelbar dem LIN-Segment folgen. In diesem Fall enthält das LIN-Segment (Muß) lediglich die Positionsnummer. Die Identifikation des Artikels erfolgt mit der Artikelnummer des Lieferanten im PIA-Segment, DE 4347 ist für die Primäridentifikation auf 5 zu setzen.

<b>SG7</b>
C 200000
<b>PIA</b>
C 5
00019

Abschnitt: Positions-Teil

Zusätzliche Produktidentifikation

Schnittstellen-Datenelement			EANCOM-Umsetzung		
Bezeichnung	Format	Status	DEG	DE	Erläuterung
	an..3	M		4347	1 = Zusätzliche Identifikation
Aktionsware	an..35	R	C212	7140	Artikelnummer
	an..3	R	C212	7143	PV = Nummer der Aktionsvariante
	an..3	N	C212	1131	
	an..3		C212	3055	9 = EAN (International Article Numbering Association) 91 = Vergeben vom Lieferanten oder seinem Agenten 92 = Vergeben vom Käufer oder seinem Agenten

Beispiel: PIA+1+4056786542381:PV::9'

Segmentstatus: Kann

Dieses Segment wird verwendet, um Artikel als Aktionsware zu kennzeichnen.

DE 7143 = PV, Nummer der Aktionsvariante: Die Nummer, die den Identifikationscode eines Produktes ergänzt, identifiziert dieses Produkt als eine Variante des Standardprodukts. Zu verwenden, wenn die Variante nur geringfügig abweicht und dies eine Änderung des Hauptidentifikationscodes nicht rechtfertigt.

<b>SG7</b>	
C	200000
<b>PIA</b>	
C	5
00020	

Abschnitt: Positions-Teil

Zusätzliche Produktidentifikation

Schnittstellen-Datenelement			EANCOM-Umsetzung		
Bezeichnung	Format	Status	DEG	DE	Erläuterung
	an..3	M		4347	1 = Zusätzliche Identifikation
Artikelnummer des Käufers	an..35	R	C212	7140	IN = Positionsnummer des Käufers alternativ: BP = Artikelnummer des Käufers
	an..3	R	C212	7143	
	an..3	N	C212	1131	
	an..3		C212	3055	

Beispiel: PIA+1+4545-54-44:IN::92'

Segmentstatus: Kann

<b>SG7</b>	
C	200000
<b>PIA</b>	
C	5
00021	

Abschnitt: Positions-Teil

Zusätzliche Produktidentifikation

Schnittstellen-Datenelement			EANCOM-Umsetzung		
Bezeichnung	Format	Status	DEG	DE	Erläuterung
	an..3	M		4347	1 = Zusätzliche Identifikation
Artikelnummer des Lieferanten (sekundär Ident.)	an..35	R	C212	7140	SA = Artikelnummer des Lieferanten  91 = Vergeben vom Lieferanten oder seinem Agenten
	an..3	R	C212	7143	
	an..3	N	C212	1131	
	an..3		C212	3055	

Beispiel: PIA+1+2354-2:SA::91'

Segmentstatus: Kann



<b>SG7</b>	
C	200000
<b>RFF</b>	
C	5
00022	

Abschnitt: Positions-Teil

Referenzangaben

Schnittstellen-Datenelement			EANCOM-Umsetzung		
Bezeichnung	Format	Status	DEG	DE	Erläuterung
Nummer der Werbeaktion	an..3	M	C506	1153	PD = Nummer der Werbeaktion
	an..35	R	C506	1154	

Beispiel: RFF+PD:12-1222-3'

Segmentstatus: Kann

Dieses Segment dient zur Angabe aller Referenzen, die sich nur auf die Position beziehen.

<b>SG7</b>
C 200000
<b>ALI</b>
C 5
00023

Abschnitt: Positions-Teil

Zusätzliche Angaben

Schnittstellen-Datenelement			EANCOM-Umsetzung		
Bezeichnung	Format	Status	DEG	DE	Erläuterung
	an..3	O		3239	
	an..3	O		9213	
CRP Status	an..3	O		4183	X3 = Aufnahme in die CRP-Abwicklung (EAN-Code) X4 = Ausschluß aus der CRP-Abwicklung (EAN-Code)

Beispiel: ALI+++X3'

Segmentstatus: Kann

Dieses Segment dient dazu, den jeweiligen Artikel aus dem CRP Prozeß herauszunehmen bzw. wieder hineinzunehmen.

<b>SG7</b>
C 200000
<b>MOA</b>
C 5
00024

Abschnitt: Positions-Teil

Geldbetrag

Schnittstellen-Datenelement			EANCOM-Umsetzung		
Bezeichnung	Format	Status	DEG	DE	Erläuterung
	an..3	M	C516	5025	203 = Positionsbetrag 66 = Positionswert 11E = Gesamtverkaufswert (EAN-Code)
Geldbetrag Position	n..18	R	C516	5004	

Beispiel: MOA+203:134.50'

Segmentstatus: Kann

Für die Angabe des Verkaufswertes des aktuellen Artikels in dem angegebenen Zeitraum ist im DE 5025 der Qualifier 11E in Verbindung mit dem nachfolgenden PRI Segment und DE 5125 mit dem Qualifier AAE zu verwenden.

Verwenden Sie Codewert 203, wenn der im PRI-Segment angegebene Preis ein Bruttopreis ist, z. B. Positionsbetrag = (Menge \* Preis je Einheit) + Zuschläge - Abschläge.

Verwenden Sie Codewert 66, wenn der im PRI-Segment angegebene Preis ein Nettopreis ist, z. B. Positionsbetrag = (Menge \* Preis).

<b>SG7</b>
C 200000
<b>PRI</b>
C 5
00025

Abschnitt: Positions-Teil

Preisangaben

Schnittstellen-Datenelement			EANCOM-Umsetzung		
Bezeichnung	Format	Status	DEG	DE	Erläuterung
Preisangabe	an..3	M	C509	5125	AAA = Nettokalkulation - Hinweis 1 AAB = Bruttokalkulation - Hinweis 2 AAE = Informationspreis ohne Zu-/Abschläge, inklusive Steuern - Hinweis 3
	n..15	R	C509	5118	
	an..3	O	C509	5375	
Preisbasis	an..3	O	C509	5387	AP = Mitteilungspreis RTP = Einzelhandelspreis
	n..9	D	C509	5284	
	an..3	D	C509	6411	
					KGM = Kilogramm LTR = Liter (1 dm3)

Beispiel: PRI+AAE:12.45::RTP:1:KGM'

Segmentstatus: Kann

Dieses Segment dient der Angabe des Preises, zu dem der aktuelle Artikel abverkauft wurde.

Hinweis 1: Der angegebene Preis ist der Nettopreis inkl. Zu-/Abschläge ohne Steuern. Zu-/Abschläge können nur zu Informationszwecken angegeben werden.

Hinweis 2: Der angegebene Preis ist der Bruttoreis ohne Abschläge, Zuschläge und Steuern. Zu- und Abschläge müssen für Nettokalkulationszwecke angegeben werden.

Hinweis 3: Für die Übermittlung des Preises als Informationspreis ist in dem vorangehenden MOA-Segment im Datenelement DE 5025 der Qualifier 11E zu verwenden.

Hinweis DE 5125: Die Verwendung dieser Schlüsselwerte steht in Zusammenhang mit der Darstellung des Warenwertes im MOA-Segment der Segmentgruppe 26 (DE 5025= 203 oder 66).

<b>SG7</b>
<b>C 200000</b>
<b>PRI</b>
<b>C 5</b>
<b>00025</b>

Abschnitt: Positions-Teil

**Preisangaben**

---

Die Datenelemente 5284 und 6411 werden entweder für mengenvariable Produkte benutzt, z.B. Preis per 200 KG, oder wenn die Maßeinheit eines Produktes zwischen Bestellung, Lieferung und Berechnung variiert. Beispielsweise handelt es sich bei Zucker nicht um ein mengenvariables Produkt, er wird aber bestellt und geliefert in Packungen, berechnet jedoch in Kilogramm oder Tonnen.

DE 6411: Für weitere Codes siehe EANCOM Codeliste.

<b>SG8</b>	
C	999
<b>QTY</b>	
M	1
00026	

Abschnitt: Positions-Teil

Menge

Schnittstellen-Datenelement			EANCOM-Umsetzung		
Bezeichnung	Format	Status	DEG	DE	Erläuterung
Verkaufte Menge	an..3	M	C186	6063	153 = Statistische Verkaufsmenge
	n..15	M	C186	6060	
	an..3	D	C186	6411	KGM = Kilogramm LTR = Liter (1 dm3)

Beispiel: QTY+153:12.3:KGM'

Segmentstatus: Muß

DE 6411: Dieses Datenelement wird nur bei mengenvariablen Produkten verwendet.

DE 6411: Für weitere Codes siehe EANCOM Codeliste.

<b>SG8</b>
C 999
<b>NAD</b>
C 1
00027

Abschnitt: Positions-Teil.

Name und Anschrift

Schnittstellen-Datenelement			EANCOM-Umsetzung		
Bezeichnung	Format	Status	DEG	DE	Erläuterung
	an..3	M		3035	X47 = Kassenummer (EAN-Code)
Kassenummer	an..35	M	C082	3039	Personalnummer Internationale Lokationsnummer - Format n13
	an..3	N	C082	1131	
	an..3	R	C082	3055	9 = EAN (International Article Numbering Association)

Beispiel: NAD+X47+4012345017189::9'

Segmentstatus: Kann

Dieses Segment dient dazu, jegliche Geschäftspartner, die in den Abverkauf involviert waren, zu identifizieren.

Hinweis DE3035:

Der Code X47 für die Kassenummer ist von EAN-International im Change Requestverfahren akzeptiert worden und löst den temporär verwendeten Codewert CRN ab.

<b>UNT</b>
<b>M</b> <b>1</b>
<b>00028</b>

Abschnitt: Nachrichtenende

Nachrichten-Endesegment

Schnittstellen-Datenelement			EANCOM-Umsetzung		
Bezeichnung	Format	Status	DEG	DE	Erläuterung
Anzahl Segmente in der Nachricht	n..6	M		0074	
Nachrichtenende	an..14	M		0062	Gleicher Inhalt wie DE 0062 im UNH-Segment

Beispiel: UNT+28+ME000001'

Segmentstatus: Muß



7. EANCOM-Segmentlayout

UNH - M 1- Nachrichtenanfang				
Beschreibung : Dient dazu, eine Nachricht zu eröffnen, sie zu identifizieren und zu beschreiben.				
Segmentnummer : 1				
	EDIFACT	EAN	*	Beschreibung
<b>0062 Nachrichten-Referenznummer</b>	M an..14	M		Eindeutige Nachrichtenreferenz des Absenders. Laufende Nummer der Nachrichten im Datenaustausch. Identisch mit DE 0062 im UNT, vergeben vom Sender.
<b>S009 NACHRICHTEN-KENNUNG</b>	M	M		
0065 Nachrichtentyp-Kennung	M an..6	M	*	SLSRPT = Verkaufsdatenbericht
0052 Versionsnummer des Nachrichtentyps	M an..3	M	*	D = Draft directory
0054 Freigabenummer des Nachrichtentyps	M an..3	M	*	96A = Version 96A
0051 Verwaltende Organisation, codiert	M an..2	M	*	UN = UN/ECE/TRADE/WP.4, United Nations Standard Messages (UNSM)
0057 Anwendungscode der zuständigen Organisation	C an..6	R	*	EAN004 = EAN Versionsnummer
<u>Dokumentation zum Segment</u>				
Segmentstatus: Muß				
Beispiel: UNH+ME000001+SLSRPT:D:96A:UN:EAN004'				

BGM - M		1- Dokumentennummer		
Beschreibung :		Zur Anzeige der Art und Funktion einer Nachricht und zur Übermittlung der Identifikationsnummer.		
Segmentnummer :		2		
		EDIFACT	EAN	* Beschreibung
<b>C002</b>	<b>DOKUMENTEN-/NACHRICHTENNAME</b>	C	R	
1001	Dokumenten-/Nachrichtenname, codiert	C an..3	R	* 73E = Verkaufsdatenbericht (EAN-Code)
1131	Codeliste, Qualifier	C an..3	N	
3055	Verantwortliche Stelle für die Codepflege, codiert	C an..3	R	* 9 = EAN (International Article Numbering association)
1000	Dokumenten-/Nachrichtenname	C an..35	O	Siehe Hinweis
<b>1004</b>	<b>Dokumenten-/Nachrichtennummer</b>	C an..35	R	Nummer des Verkaufsdatenberichts, vergeben vom Absender
<b>1225</b>	<b>Nachrichtenfunktion, codiert</b>	C an..3	R	* 9 = Original
<u>Dokumentation zum Segment</u>				
Segmentstatus: Muß				
Das BGM-Segment dient zur Anzeige der Art und Funktion einer Nachricht und zur Übermittlung der Identifikationsnummer.				
Werden Abverkaufszahlen zu Konsignationsware berichtet, enthält DE 1000 den Eintrag "KONSIGNATION".				
Beispiel: BGM+73E::9:+87441+9'				

7. EANCOM-Segmentlayout

DTM - M		5- Datum der Erstellung		
Beschreibung	:	Zur Angabe eines Datums und/oder einer Uhrzeit oder einer Zeitspanne.		
Segmentnummer	:	3		
		EDIFACT	EAN	* Beschreibung
<b>C507</b>	<b>DATUM/UHRZEIT/ZEITSPANNE</b>	M	M	
2005	Datum/Uhrzeit/Zeitspanne, Qualifier	M an..3	M	* 137 = Dokumenten/Nachrichten Datum/Zeit
2380	Datum/Uhrzeit/Zeitspanne	C an..35	R	
2379	Datum/Uhrzeit/Zeitspanne, Formatqualifier	C an..3	R	102 = JJJJMMTT 203 = JJJJMMTTHHMM
<u>Dokumentation zum Segment</u>				
Segmentstatus: Muß				
DE 2005: Das Dokumentendatum (Codewert 137) muß in der Nachricht angegeben werden.				
Beispiel: DTM+137:20000417:102'				

7. EANCOM-Segmentlayout

DTM - M		5- Anfang Berichtszeitraum		
Beschreibung	:	Zur Angabe eines Datums und/oder einer Uhrzeit oder einer Zeitspanne.		
Segmentnummer	:	4		
		EDIFACT	EAN	* Beschreibung
<b>C507</b>	<b>DATUM/UHRZEIT/ZEITSPANNE</b>	M	M	
2005	Datum/Uhrzeit/Zeitspanne, Qualifier	M an..3	M	* 90 = Berichtsperiode, Anfang
2380	Datum/Uhrzeit/Zeitspanne	C an..35	R	
2379	Datum/Uhrzeit/Zeitspanne, Formatqualifier	C an..3	R	102 = JJJJMMTT 203 = JJJJMMTTHHMM 615 = JJWW
<u>Dokumentation zum Segment</u>				
Segmentstatus: Kann				
Beispiel: DTM+90:19971201:102'				

7. EANCOM-Segmentlayout

DTM - M		5- Ende Berichtszeitraum		
Beschreibung	:	Zur Angabe eines Datums und/oder einer Uhrzeit oder einer Zeitspanne.		
Segmentnummer	:	5		
		EDIFACT	EAN	* Beschreibung
<b>C507</b>	<b>DATUM/UHRZEIT/ZEITSPANNE</b>	M	M	
2005	Datum/Uhrzeit/Zeitspanne, Qualifier	M an..3	M	* 91 = Berichtsperiode, Ende
2380	Datum/Uhrzeit/Zeitspanne	C an..35	R	
2379	Datum/Uhrzeit/Zeitspanne, Formatqualifier	C an..3	R	102 = JJJJMMTT 203 = JJJJMMTTHHMM 615 = JJWW
<u>Dokumentation zum Segment</u>				
Segmentstatus: Kann				
Beispiel: DTM+91:19971204:102'				

7. EANCOM-Segmentlayout

DTM - M		5- Berichtszeitraum von-bis		
Beschreibung :		Zur Angabe eines Datums und/oder einer Uhrzeit oder einer Zeitspanne.		
Segmentnummer :		6		
	EDIFACT	EAN	*	Beschreibung
<b>C507 DATUM/UHRZEIT/ZEITSPANNE</b>	M	M		
2005 Datum/Uhrzeit/Zeitspanne, Qualifier	M an..3	M	*	356 = Verkaufsdatum und/oder -zeit und/oder -periode
2380 Datum/Uhrzeit/Zeitspanne	C an..35	R		
2379 Datum/Uhrzeit/Zeitspanne, Formatqualifier	C an..3	R		718 = JJJJMMTT-JJJJMMTT 20E = JJJJMMTTTHHMM- JJJJMMTTTHHMM (EAN-Code)
<u>Dokumentation zum Segment</u>				
Segmentstatus: Kann				
Alternativ(!) zur Angabe des Anfangs- und Endezeitraumes kann dieses DTM als Gültigkeitsperiode mit einem Zeitraum von-bis verwendet werden.				
Beispiel: DTM+356:1997080119970830:718'				

SG1 - M	5- NAD-SG2				
NAD - M	1- Identifikation des Lieferanten/Nachrichtenempfänger				
Beschreibung :	Zur Angabe von Name und Anschrift, sowie Funktion eines Partners, entweder nur durch C082 und/oder strukturiert durch C080 bis 3207.				
Segmentnummer :	7				
		EDIFACT	EAN	*	Beschreibung
<b>3035</b>	<b>Beteiligter, Qualifier</b>	M an..3	M		SU = Lieferant
<b>C082</b>	<b>IDENTIFIKATION DES BETEILIGTEN</b>	C	A		
3039	Identifikation des Beteiligten	M an..35	M		Internationale Lokationsnummer ILN - Format n13
1131	Codeliste, Qualifier	C an..3	N		
3055	Verantwortliche Stelle für die Codepflege, codiert	C an..3	R	*	9 = EAN (International Article Numbering Association)
<u>Dokumentation zum Segment</u>					
Segmentstatus: Muß					
DE 3039: Der Lieferant/Nachrichtenempfänger wird durch seine ILN identifiziert.					
Beispiel: NAD+SU+4071615111110::9'					

SG1 - M	5- NAD-SG2				
NAD - M	1- Identifikation des Käufers/Nachrichtensender				
Beschreibung :	Zur Angabe von Name und Anschrift, sowie Funktion eines Partners, entweder nur durch C082 und/oder strukturiert durch C080 bis 3207.				
Segmentnummer :	8				
		EDIFACT	EAN	*	Beschreibung
<b>3035</b>	<b>Beteiligter, Qualifier</b>	M an..3	M		BY = Käufer
<b>C082</b>	<b>IDENTIFIKATION DES BETEILIGTEN</b>	C	A		
3039	Identifikation des Beteiligten	M an..35	M		Internationale Lokationsnummer ILN - Format n13
1131	Codeliste, Qualifier	C an..3	N		
3055	Verantwortliche Stelle für die Codepflege, codiert	C an..3	R	*	9 = EAN (International Article Numbering Association)
<u>Dokumentation zum Segment</u>					
DE 3039: Der Käufer/Nachrichtensender wird durch seine ILN identifiziert.					
Segmentstatus: Muß					
Beispiel: NAD+BY+4012345123455::9'					



7. EANCOM-Segmentlayout

SG1 - M		5- NAD-SG2		
NAD - M		1- Identifikation des Nachrichtensenders		
Beschreibung :		Zur Angabe von Name und Anschrift, sowie Funktion eines Partners, entweder nur durch C082 und/oder strukturiert durch C080 bis 3207.		
Segmentnummer :		9		
	EDIFACT	EAN	*	Beschreibung
<b>3035</b>	<b>Beteiligter, Qualifier</b>	M an..3	M	FR = Nachricht von
<b>C082</b>	<b>IDENTIFIKATION DES BETEILIGTEN</b>	C	A	
3039	Identifikation des Beteiligten	M an..35	M	Internationale Lokationsnummer ILN - Format n13
1131	Codeliste, Qualifier	C an..3	N	
3055	Verantwortliche Stelle für die Codepflege, codiert	C an..3	R	* 9 = EAN (International Article Numbering Association)
<u>Dokumentation zum Segment</u>				
Segmentstatus: Kann				
DE 3039: Der Nachrichtensender (Ersteller des Bestandsberichts) wird durch seine ILN identifiziert, wenn er vom Käufer abweicht.				
Beispiel: NAD+FR+4089876511111::9'				

SG1 - M	5- NAD-SG2				
NAD - M	1- Identifikation des Nachrichtempfängers				
Beschreibung :	Zur Angabe von Name und Anschrift, sowie Funktion eines Partners, entweder nur durch C082 und/oder strukturiert durch C080 bis 3207.				
Segmentnummer :	10				
		EDIFACT	EAN	*	Beschreibung
<b>3035</b>	<b>Beteiligter, Qualifier</b>	M an..3	M		MR = Nachrichtempfänger
<b>C082</b>	<b>IDENTIFIKATION DES BETEILIGTEN</b>	C	A		
3039	Identifikation des Beteiligten	M an..35	M		Internationale Lokationsnummer ILN - Format n13
1131	Codeliste, Qualifier	C an..3	N		
3055	Verantwortliche Stelle für die Codepflege, codiert	C an..3	R	*	9 = EAN (International Article Numbering Association)
<u>Dokumentation zum Segment</u>					
Segmentstatus: Kann					
DE 3039: Der Nachrichtempfänger wird durch seine ILN identifiziert, wenn er vom Lieferanten abweicht.					
Beispiel: NAD+MR+4012345567812::9'					

SG1 - M	5- NAD-SG2				
NAD - M	1- Identifikation der Unternehmenszentrale				
Beschreibung :	Zur Angabe von Name und Anschrift, sowie Funktion eines Partners, entweder nur durch C082 und/oder strukturiert durch C080 bis 3207.				
Segmentnummer :	11				
		EDIFACT	EAN	*	Beschreibung
<b>3035</b>	<b>Beteiligter, Qualifier</b>	M an..3	M		CO = Unternehmenszentrale
<b>C082</b>	<b>IDENTIFIKATION DES BETEILIGTEN</b>	C	A		
3039	Identifikation des Beteiligten	M an..35	M		Internationale Lokationsnummer ILN - Format n13
1131	Codeliste, Qualifier	C an..3	N		
3055	Verantwortliche Stelle für die Codepflege, codiert	C an..3	R	*	9 = EAN (International Article Numbering Association)
<u>Dokumentation zum Segment</u>					
Segmentstatus: Kann					
DE 3039: Die Unternehmenszentrale, zu der das im nachfolgenden LOC-Segmente bezeichnete Outlet gehört, wird durch die ILN identifiziert.					
Beispiel: NAD+CO+401234513455::9'					

7. EANCOM-Segmentlayout

SG1 - M	5- NAD-SG2			
SG2 - C	5- CTA-COM			
CTA - M	1- Ansprechpartner Zentrale			
Beschreibung :	Zur Angabe einer Person oder einer Abteilung, die als Ansprechpartner dient.			
Segmentnummer :	12			
	EDIFACT	EAN	*	Beschreibung
<b>3139 Funktion des Ansprechpartners, codiert</b>	C an..3	R		PD = Einkaufsabteilung
<b>C056 ABTEILUNG ODER BEARBEITER</b>	C	O		
3413 Abteilung oder Bearbeiter, Identifikation	C an..17	O		
3412 Abteilung oder Bearbeiter	C an..35	O		
<u>Dokumentation zum Segment</u>				
Segmentstatus: Kann				
Dieses Segment dient der Identifikation einer Abteilung und eines Sachbearbeiters innerhalb des Unternehmens, das im vorangegangenen NAD-Segment angegeben worden ist. Die Internationale Lokationsnummer (ILN) ist besonders für diesen Zweck geeignet.				
Beispiel: CTA+PD+:R.Waldorf				

7. EANCOM-Segmentlayout

SG3 - C		5- RFF-DTM		
RFF - M		1- Interne Kundennummer Zentrale		
Beschreibung :		Zur Angabe einer Referenz.		
Segmentnummer :		13		
	EDIFACT	EAN	*	Beschreibung
<b>C506 REFERENZ</b>	M	M		IT = Interne Kundennummer
1153 Referenz, Qualifier	M an..3	M		
1154 Referenznummer	C an..35	R		
<u>Dokumentation zum Segment</u>				
Segmentstatus: Kann				
Dieses Segment dient zur Angabe von Referenzen.				
Die interne Kundennummer ist die Nummer, die vom Verkäufer, Lieferanten usw. zur Identifikation eines Kunden innerhalb seines Unternehmens verwendet wird.				
Beispiel: RFF+IT:1515-234-4'				

7. EANCOM-Segmentlayout

SG4 - C	5- CUX-DTM				
CUX - M	1- Währungsangabe				
Beschreibung :	Zur Angabe von für den Geschäftsvorfall relevanten Währungen und Wechselkurse.				
Segmentnummer :	14				
	EDIFACT	EAN	*	Beschreibung	
<b>C504 WÄHRUNGSANGABEN</b>	C	R			
6347 Währungseinzelheiten, Qualifier	M an..3	M	*	2 = Referenzwährung	
6345 Währung, codiert	C an..3	R		ISO 4217 3-Alpha Code EUR = Europäischer Euro (EAN-Code) DEM = Deutsche Mark	
6343 Währung, Qualifier	C an..3	R	*	10 = Währung der Preisangabe	
6348 Währungsumrechnungsbasis	C n..4	N			
<b>C504 WÄHRUNGSANGABEN</b>	C				
6347 Währungseinzelheiten, Qualifier	M an..3	C	*	3 = Zielwährung	
6345 Währung, codiert	C an..3	C			
6343 Währung, Qualifier	C an..3	C	*	10 = Währung der Preisangabe	
6348 Währungsumrechnungsbasis	C n..4	C			
<b>5402 Umrechnungskurs</b>	C n..12	C			
<u>Dokumentation zum Segment</u>					
Segmentstatus: Muß					
<p>Wenn Referenz- und Zielwährung für internationale Geschäftsbeziehungen angegeben werden, reicht die Angabe von nur einem CUX-Segment. Die Referenzwährung wird in der ersten Datenelementgruppe C504 angegeben, die Zielwährung ist im zweiten C504 enthalten. Der Umrechnungskurs zwischen beiden wird im DE 5402 aufgeführt.</p>					
Beispiel: CUX+2:EUR:10:+3:DEM:10:+'					

7. EANCOM-Segmentlayout

SG5 - M 200000- LOC-DTM-SG7				
LOC - M 1- Identifikation des Verkaufsortes				
Beschreibung : Zur Angabe eines Landes/eines Ortes/eines Standortes/eines zugehörigen Ortes 1/eines zugehörigen Ortes 2.				
Segmentnummer : 15				
	EDIFACT	EAN	*	Beschreibung
<b>3227 Ortsangabe, Qualifier</b>	M an..3	M	*	162 = Verkaufsort
<b>C517 ORTSANGABE</b>	C	A		
3225 Ortsangabe, Identifikation	C an..25	A		Internationale Lokationsnummer ILN - Format n13
1131 Codeliste, Qualifier	C an..3	D		
3055 Verantwortliche Stelle für die Codepflege, codiert	C an..3	D	*	9 = EAN (International Article Numbering Association)
<u>Dokumentation zum Segment</u>				
Segmentstatus: Muß				
Mit dem LOC-Segment beginnt der Positionsteil der Nachricht. Für jeden Verkaufsort, dessen Abverkäufe berichtet werden sollen, wird eine Segmentgruppe 5 erstellt.				
DE 3039: Das Outlet, für das die Abverkaufszahlen berichtet werden, wird durch die ILN identifiziert.				
Beispiel: LOC+162+5099104000221::9'				

7. EANCOM-Segmentlayout

SG5 - M 200000- LOC-DTM-SG7				
DTM - C 5- Verkaufszeitraum Outlet				
Beschreibung : Zur Angabe eines Datums und/oder einer Uhrzeit oder einer Zeitspanne.				
Segmentnummer : 16				
	EDIFACT	EAN	*	Beschreibung
<b>C507 DATUM/UHRZEIT/ZEITSPANNE</b>	M	M		
2005 Datum/Uhrzeit/Zeitspanne, Qualifier	M an..3	M	*	356 = Verkaufsdatum und/oder -zeit und/oder -periode
2380 Datum/Uhrzeit/Zeitspanne	C an..35	R		
2379 Datum/Uhrzeit/Zeitspanne, Formatqualifier	C an..3	R		102 = JJJJMMTT 203 = JJJJMMTTTHMM 718 = JJJJMMTT-JJJJMMTT
<u>Dokumentation zum Segment</u>				
Segmentstatus: Kann				
Dieses Segment ist nicht erforderlich, wenn das Datum oder der Zeitraum mit den Angaben auf Kopfebene identisch ist.				
Beispiel: DTM+356:19990601:102'				



7. EANCOM-Segmentlayout

SG5 - M	200000- LOC-DTM-SG7			
SG7 - C	200000- LIN-PIA-IMD-RFF-ALI-MOA-PRI-SG8			
LIN - M	1- EAN/UPC- Artikelidentifikation			
Beschreibung :	Zur Angabe einer Position und der Unterposition.			
Segmentnummer :	17			
	EDIFACT	EAN	*	Beschreibung
<b>1082</b>	<b>Positionsnummer</b>	C n..6	R	Fortlaufende Positionsnummer innerhalb der Nachricht
<b>1229</b>	<b>Handlungsanforderung/-benachrichtigung, codiert</b>	C an..3	N	
<b>C212</b>	<b>WAREN-/LEISTUNGSNUMMER, IDENTIFIKATION</b>	C	D	
7140	Produkt-/Leistungsnummer	C an..35	R	EAN-8, UPC-A, EAN-13 oder DUN-14 im Format n..14
7143	Produkt-/Leistungsnummer, Art, codiert	C an..3	R	* EN = International Article Numbering Association (EAN) UP = UPC (Universal Product Code)
1131	Codeliste, Qualifier	C an..3	N	
3055	Verantwortliche Stelle für die Codepflege, codiert	C an..3	D	* 9 = EAN (International Article Numbering Association)
<u>Dokumentation zum Segment</u>				
Segmentstatus: Muß				
Beispiel: LIN+1++4056786542381:EN::9'				

7. EANCOM-Segmentlayout

SG5 - M	200000- LOC-DTM-SG7
SG7 - C	200000- LIN-PIA-IMD-RFF-ALI-MOA-PRI-SG8
PIA - C	5- Artikelnummer des Lieferanten
Beschreibung :	Zur Angabe von ergänzenden oder Substitutions-Produktidentifikationen.
Segmentnummer :	18
	EDIFACT EAN * Beschreibung
<b>4347 Produkt-Identifikationsfunktion, Qualifier</b>	M an..3 M * 5 = Produktidentifikation
<b>C212 WAREN-/LEISTUNGSNUMMER, IDENTIFIKATION</b>	M M
7140 Produkt-/Leistungsnummer	C an..35 R
7143 Produkt-/Leistungsnummer, Art, codiert	C an..3 R SA = Artikelnummer des Lieferanten
1131 Codeliste, Qualifier	C an..3 N
3055 Verantwortliche Stelle für die Codepflege, codiert	C an..3 O 91 = Vergeben vom Lieferanten oder seinem Agenten
<u>Dokumentation zum Segment</u>	
Segmentstatus: Muß, wenn keine EAN im Segment LIN enthalten ist, ansonsten keine Anwendung.	
Dieses Segment wird nur dann benutzt, wenn im LIN-Segment keine EAN vorhanden ist. Es muß dann unmittelbar dem LIN-Segment folgen. In diesem Fall enthält das LIN-Segment (Muß) lediglich die Positionsnummer. Die Identifikation des Artikels erfolgt mit der Artikelnummer des Lieferanten im PIA-Segment, DE 4347 ist für die Primäridentifikation auf 5 zu setzen.	
Beispiel: PIA+5+ABC5343:SA::91'	

7. EANCOM-Segmentlayout

SG5 - M	200000- LOC-DTM-SG7
SG7 - C	200000- LIN-PIA-IMD-RFF-ALI-MOA-PRI-SG8
PIA - C	5- Aktionsware
Beschreibung :	Zur Angabe von ergänzenden oder Substitutions-Produktidentifikationen.
Segmentnummer :	19
	EDIFACT EAN * Beschreibung
<b>4347 Produkt-Identifikationsfunktion, Qualifier</b>	M an..3 M * 1 = Zusätzliche Identifikation
<b>C212 WAREN-/LEISTUNGSNUMMER, IDENTIFIKATION</b>	M M
7140 Produkt-/Leistungsnummer	C an..35 R Artikelnummer
7143 Produkt-/Leistungsnummer, Art, codiert	C an..3 R PV = Nummer der Aktionsvariante
1131 Codeliste, Qualifier	C an..3 N
3055 Verantwortliche Stelle für die Codepflege, codiert	C an..3
<p>9 = EAN (International Article Numbering Association)                  91 = Vergeben vom Lieferanten oder seinem Agenten                  92 = Vergeben vom Käufer oder seinem Agenten</p>	
<p><u>Dokumentation zum Segment</u>                  Segmentstatus: Kann                  Dieses Segment wird verwendet, um Artikel als Aktionsware zu kennzeichnen.                  DE 7143 = PV, Nummer der Aktionsvariante: Die Nummer, die den Identifikationscode eines Produktes ergänzt, identifiziert dieses Produkt als eine Variante des Standardprodukts. Zu verwenden, wenn die Variante nur geringfügig abweicht und dies eine Änderung des Hauptidentifikationscodes nicht rechtfertigt.                  Beispiel: PIA+1+4056786542381:PV::9'</p>	

7. EANCOM-Segmentlayout

SG5 - M	200000- LOC-DTM-SG7
SG7 - C	200000- LIN-PIA-IMD-RFF-ALI-MOA-PRI-SG8
PIA - C	5- Artikelnummer des Käufers
Beschreibung :	Zur Angabe von ergänzenden oder Substitutions-Produktidentifikationen.
Segmentnummer :	20
	EDIFACT EAN * Beschreibung
<b>4347 Produkt-Identifikationsfunktion, Qualifier</b>	M an..3 M * 1 = Zusätzliche Identifikation
<b>C212 WAREN-/LEISTUNGSNUMMER, IDENTIFIKATION</b>	M M
7140 Produkt-/Leistungsnummer	C an..35 R
7143 Produkt-/Leistungsnummer, Art, codiert	C an..3 R IN = Positionsnummer des Käufers alternativ: BP = Artikelnummer des Käufers
1131 Codeliste, Qualifier	C an..3 N
3055 Verantwortliche Stelle für die Codepflege, codiert	C an..3 92 = Vergeben vom Käufer oder seinem Agenten
<u>Dokumentation zum Segment</u>	
Segmentstatus: Kann	
Beispiel: PIA+1+4545-54-44:IN::92'	

7. EANCOM-Segmentlayout

SG5 - M	200000- LOC-DTM-SG7
SG7 - C	200000- LIN-PIA-IMD-RFF-ALI-MOA-PRI-SG8
PIA - C	5- Artikelnummer des Lieferanten (sekundär Ident.)
Beschreibung :	Zur Angabe von ergänzenden oder Substitutions-Produktidentifikationen.
Segmentnummer :	21
	EDIFACT   EAN   *   Beschreibung
<b>4347 Produkt-Identifikationsfunktion, Qualifier</b>	M an..3   M   *   1 = Zusätzliche Identifikation
<b>C212 WAREN-/LEISTUNGSNUMMER, IDENTIFIKATION</b>	M   M
7140 Produkt-/Leistungsnummer	C an..35   R
7143 Produkt-/Leistungsnummer, Art, codiert	C an..3   R   SA = Artikelnummer des Lieferanten
1131 Codeliste, Qualifier	C an..3   N
3055 Verantwortliche Stelle für die Codepflege, codiert	C an..3     91 = Vergeben vom Lieferanten oder seinem Agenten
<u>Dokumentation zum Segment</u>	
Segmentstatus: Kann	
Beispiel: PIA+1+2354-2:SA::91'	

7. EANCOM-Segmentlayout

SG5 - M 200000- LOC-DTM-SG7				
SG7 - C 200000- LIN-PIA-IMD-RFF-ALI-MOA-PRI-SG8				
RFF - C 5- Nummer der Werbeaktion				
Beschreibung : Zur Angabe einer Referenz.				
Segmentnummer : 22				
	EDIFACT	EAN	*	Beschreibung
<b>C506 REFERENZ</b>	M	M		PD = Nummer der Werbeaktion
1153 Referenz, Qualifier	M an..3	M		
1154 Referenznummer	C an..35	R		
<u>Dokumentation zum Segment</u>				
Segmentstatus: Kann				
Dieses Segment dient zur Angabe aller Referenzen, die sich nur auf die Position beziehen.				
Beispiel: RFF+PD:12-1222-3'				

7. EANCOM-Segmentlayout

SG5 - M	200000- LOC-DTM-SG7			
SG7 - C	200000- LIN-PIA-IMD-RFF-ALI-MOA-PRI-SG8			
ALI - C	5- CRP Status			
Beschreibung :	Zur Angabe, daß besondere Bedingungen abhängig von der Herkunft, Zollpräferenz, steuerlichen oder wirtschaftlichen Faktoren zur Anwendung kommen.			
Segmentnummer :	23			
	EDIFACT	EAN	*	Beschreibung
<b>3239 Ursprungsland, codiert</b>	C an..3	O		
<b>9213 Art der Zollregelung, codiert</b>	C an..3	O		
<b>4183 Sonderkonditionen, codiert</b>	C an..3	O		X3 = Aufnahme in die CRP-Abwicklung (EAN-Code) X4 = Ausschluß aus der CRP-Abwicklung (EAN-Code)
<u>Dokumentation zum Segment</u>				
Segmentstatus: Kann				
Dieses Segment dient dazu, den jeweiligen Artikel aus dem CRP Prozeß herauszunehmen bzw. wieder hineinzunehmen.				
Beispiel: ALI+++X3'				

7. EANCOM-Segmentlayout

SG5 - M	200000- LOC-DTM-SG7			
SG7 - C	200000- LIN-PIA-IMD-RFF-ALI-MOA-PRI-SG8			
MOA - C	5- Geldbetrag Position			
Beschreibung :	Zur Angabe eines Geldbetrages.			
Segmentnummer :	24			
	EDIFACT	EAN	*	Beschreibung
<b>C516 GELDBETRAG</b>	M	M		
5025 Geldbetragsart, Qualifier	M an..3	M		203 = Positionsbetrag 66 = Positionswert 11E = Gesamtverkaufswert (EAN-Code)
5004 Geldbetrag	C n..18	R		
<u>Dokumentation zum Segment</u>				
Segmentstatus: Kann				
Für die Angabe des Verkaufswertes des aktuellen Artikels in dem angegebenen Zeitraum ist im DE 5025 der Qualifier 11E in Verbindung mit dem nachfolgenden PRI Segment und DE 5125 mit dem Qualifier AAE zu verwenden.				
Verwenden Sie Codewert 203, wenn der im PRI-Segment angegebene Preis ein Bruttopreis ist, z. B. Positionsbetrag = (Menge * Preis je Einheit) + Zuschläge - Abschläge.				
Verwenden Sie Codewert 66, wenn der im PRI-Segment angegebene Preis ein Nettopreis ist, z. B. Positionsbetrag = (Menge * Preis).				
Beispiel: MOA+203:134.50'				



7. EANCOM-Segmentlayout

SG5 - M	200000- LOC-DTM-SG7			
SG7 - C	200000- LIN-PIA-IMD-RFF-ALI-MOA-PRI-SG8			
PRI - C	5- Preisangabe			
Beschreibung :	Zur Angabe von Preisinformationen.			
Segmentnummer :	25			
	EDIFACT	EAN	*	Beschreibung
<b>C509 PREISINFORMATION</b>	C	R		
5125 Preis, Qualifier	M an..3	M		AAA = Nettokalkulation - Hinweis 1 AAB = Bruttokalkulation - Hinweis 2 AAE = Informationspreis ohne Zu-/Abschläge, inklusive Steuern - Hinweis 3
5118 Preis	C n..15	R		
5375 Preisart, codiert	C an..3	O		
5387 Preisart, Qualifier	C an..3	O		AP = Mitteilungspreis RTP = Einzelhandelspreis
5284 Preisbasis-Menge	C n..9	D		Preisbasis Menge
6411 Maßeinheit, Qualifier	C an..3	D		KGM = Kilogramm LTR = Liter (1 dm3)
<u>Dokumentation zum Segment</u>				
Segmentstatus: Kann				
Dieses Segment dient der Angabe des Preises, zu dem der aktuelle Artikel abverkauft wurde.				
Hinweis 1: Der angegebene Preis ist der Nettopreis inkl. Zu-/Abschläge ohne Steuern. Zu-/Abschläge können nur zu Informationszwecken angegeben werden.				
Hinweis 2: Der angegebene Preis ist der Bruttopreis ohne Abschläge, Zuschläge und Steuern. Zu- und Abschläge müssen für Nettokalkulationszwecke angegeben werden.				
Hinweis 3: Für die Übermittlung des Preises als Informationspreis ist in dem vorangehenden MOA-Segment im Datenelement DE 5025 der Qualifier 11E zu verwenden.				
Hinweis DE 5125: Die Verwendung dieser Schlüsselwerte steht in Zusammenhang mit der Darstellung des Warenwertes im MOA-Segment der Segmentgruppe 26 (DE 5025= 203 oder 66).				
Die Datenelemente 5284 und 6411 werden entweder für mengenvariable Produkte benutzt, z.B. Preis per 200 KG, oder wenn die Maßeinheit eines Produktes zwischen Bestellung, Lieferung und Berechnung variiert. Beispielsweise handelt es sich bei Zucker nicht um ein mengenvariables Produkt, er wird aber bestellt und geliefert in Packungen, berechnet jedoch in Kilogramm oder Tonnen.				
DE 6411: Für weitere Codes siehe EANCOM Codeliste.				
Beispiel: PRI+AAE:12.45::RTP:1:KGM'				

7. EANCOM-Segmentlayout

SG5 - M	200000- LOC-DTM-SG7			
SG7 - C	200000- LIN-PIA-IMD-RFF-ALI-MOA-PRI-SG8			
SG8 - C	999- QTY-NAD			
QTY - M	1- Verkaufte Menge			
Beschreibung :	Zur Angabe einer zugehörigen Menge.			
Segmentnummer :	26			
	EDIFACT	EAN	*	Beschreibung
<b>C186 MENGENANGABEN</b>	M	M		
6063 Menge, Qualifier	M an..3	M	*	153 = Statistische Verkaufsmenge
6060 Menge	M n..15	M		
6411 Maßeinheit, Qualifier	C an..3	D		KGM = Kilogramm LTR = Liter (1 dm <sup>3</sup> )
<u>Dokumentation zum Segment</u>				
Segmentstatus: Muß				
DE 6411: Dieses Datenelement wird nur bei mengenvariablen Produkten verwendet.				
DE 6411: Für weitere Codes siehe EANCOM Codeliste.				
Beispiel: QTY+153:12.3:KGM'				

7. EANCOM-Segmentlayout

SG5 - M	200000- LOC-DTM-SG7
SG7 - C	200000- LIN-PIA-IMD-RFF-ALI-MOA-PRI-SG8
SG8 - C	999- QTY-NAD
NAD - C	1- Kassenummer
Beschreibung :	Zur Angabe von Name und Anschrift, sowie Funktion eines Partners, entweder nur durch C082 und/oder strukturiert durch C080 bis 3207.
Segmentnummer :	27
	EDIFACT   EAN   *   Beschreibung
<b>3035 Beteiligter, Qualifier</b>	M an..3   M   *   X47 = Kassenummer (EAN-Code)
<b>C082 IDENTIFIKATION DES BETEILIGTEN</b>	C   A
3039 Identifikation des Beteiligten	M an..35   M   Personalnummer Internationale Lokationsnummer - Format n13
1131 Codeliste, Qualifier	C an..3   N
3055 Verantwortliche Stelle für die Codepflege, codiert	C an..3   R   *   9 = EAN (International Article Numbering Association)
<u>Dokumentation zum Segment</u>	
Segmentstatus: Kann	
Dieses Segment dient dazu, jegliche Geschäftspartner, die in den Abverkauf involviert waren, zu identifizieren.	
Hinweis DE3035:	
Der Code X47 für die Kassenummer ist von EAN-International im Change Requestverfahren akzeptiert worden und löst den temporär verwendeten Codewert CRN ab.	
Beispiel: NAD+X47+4012345017189::9'	

UNT - M					1- Nachrichtenende					
Beschreibung :					Dient dazu, eine Nachricht zu beenden und sie auf Vollständigkeit zu prüfen.					
Segmentnummer :					28					
		EDIFACT	EAN	*	Beschreibung					
<b>0074</b>	<b>Anzahl der Segmente in einer Nachricht</b>				M	n..6	M			
<b>0062</b>	<b>Nachrichten-Referenznummer</b>				M	an..14	M		Gleicher Inhalt wie DE 0062 im UNH-Segment	
<u>Dokumentation zum Segment</u>										
Segmentstatus: Muß										
Beispiel: UNT+28+ME000001'										

SLSRPT

## Verkaufsdatenbericht

## 8. Verwendete Codes

DE	Code	Codename	Segment
0051	UN	UN/ECE/TRADE/WP.4, United Nations Standard Messages (UNSM)	UNH
0052	D	Draft directory	UNH
0054	96A	Version 96A	UNH
0065	SLSRPT	Verkaufsdatenbericht	UNH
1001	73E	Verkaufsdatenbericht (EAN-Code)	BGM
1153	IT	Interne Kundennummer	RFF
1153	PD	Nummer der Werbeaktion	RFF
1225	9	Original	BGM
2005	137	Dokumenten/Nachrichten Datum/Zeit	DTM
2005	356	Verkaufsdatum und/oder -zeit und/oder -periode	DTM
2005	356	Verkaufsdatum und/oder -zeit und/oder -periode	DTM
2005	90	Berichtsperiode, Anfang	DTM
2005	91	Berichtsperiode, Ende	DTM
2379	102	JJJJMMTT	DTM
2379	102	JJJJMMTT	DTM
2379	102	JJJJMMTT	DTM
2379	102	JJJJMMTT	DTM
2379	203	JJJJMMTTHHMM	DTM
2379	203	JJJJMMTTHHMM	DTM
2379	203	JJJJMMTTHHMM	DTM
2379	203	JJJJMMTTHHMM	DTM
2379	20E	JJJJMMTTHHMM-JJJJMMTTHHMM (EAN-Code)	DTM
2379	615	JJWW	DTM
2379	615	JJWW	DTM
2379	718	JJJJMMTT-JJJJMMTT	DTM
2379	718	JJJJMMTT-JJJJMMTT	DTM
3035	BY	Käufer	NAD
3035	CO	Unternehmenszentrale	NAD
3035	FR	Nachricht von	NAD
3035	MR	Nachrichtenempfänger	NAD
3035	SU	Lieferant	NAD
3035	X47	Kassennummer (EAN-Code)	NAD
3055	9	EAN (International Article Numbering association)	BGM
3055	9	EAN (International Article Numbering Association)	NAD
3055	9	EAN (International Article Numbering Association)	NAD
3055	9	EAN (International Article Numbering Association)	NAD
3055	9	EAN (International Article Numbering Association)	NAD
3055	9	EAN (International Article Numbering Association)	NAD
3055	9	EAN (International Article Numbering Association)	LOC
3055	9	EAN (International Article Numbering Association)	LIN
3055	9	EAN (International Article Numbering Association)	PIA
3055	9	EAN (International Article Numbering Association)	NAD
3055	91	Vergeben vom Lieferanten oder seinem Agenten	PIA
3055	91	Vergeben vom Lieferanten oder seinem Agenten	PIA
3055	91	Vergeben vom Lieferanten oder seinem Agenten	PIA
3055	92	Vergeben vom Käufer oder seinem Agenten	PIA
3055	92	Vergeben vom Käufer oder seinem Agenten	PIA

## 8. Verwendete Codes

DE	Code	Codename	Segment
3139	PD	Einkaufsabteilung	CTA
3227	162	Verkaufsort	LOC
4183	X3	Aufnahme in die CRP-Abwicklung (EAN-Code)	ALI
4183	X4	Ausschluß aus der CRP-Abwicklung (EAN-Code)	ALI
4347	1	Zusätzliche Identifikation	PIA
4347	1	Zusätzliche Identifikation	PIA
4347	1	Zusätzliche Identifikation	PIA
4347	5	Produktidentifikation	PIA
5025	11E	Gesamtverkaufswert (EAN-Code)	MOA
5025	203	Positionsbetrag	MOA
5025	66	Positionswert	MOA
5125	AAA	Nettokalkulation - Hinweis 1	PRI
5125	AAB	Bruttokalkulation - Hinweis 2	PRI
5125	AAE	Informationspreis ohne Zu-/Abschläge, inklusive Steuern - Hinweis 3	PRI
5387	AP	Mitteilungspreis	PRI
5387	RTP	Einzelhandelspreis	PRI
6063	153	Statistische Verkaufsmenge	QTY
6343	10	Währung der Preisangabe	CUX
6343	10	Währung der Preisangabe	CUX
6345	DEM	Deutsche Mark	CUX
6345	EUR	Europäischer Euro (EAN-Code)	CUX
6347	2	Referenzwährung	CUX
6347	3	Zielwährung	CUX
6411	KGM	Kilogramm	PRI
6411	KGM	Kilogramm	QTY
6411	LTR	Liter (1 dm <sup>3</sup> )	PRI
6411	LTR	Liter (1 dm <sup>3</sup> )	QTY
7143	EN	International Article Numbering Association (EAN)	LIN
7143	IN	Positionsnummer des Käufers	PIA
7143	PV	Nummer der Aktionsvariante	PIA
7143	SA	Artikelnummer des Lieferanten	PIA
7143	SA	Artikelnummer des Lieferanten	PIA
7143	UP	UPC (Universal Product Code)	LIN

## SLSRPT

## Verkaufsdatenbericht

## 9. Beispiel

Beachten Sie bitte, dass aus dokumentationstechnischen Gründen in den Beispielen Datenelement-Trennzeichen enthalten sein können, die in Echtnachrichten durch Gruppen-Trennzeichen dargestellt werden müssen.

**UNH+ME000001+SLSRPT:D:96A:UN:EAN004'**

Die Referenznummer der SLSRPT-Nachricht lautet ME000001.

**BGM+73E::9:+87441+9'**

Die Dokumentennummer lautet 87441.

**DTM+137:20000417:102'**

Die Nachricht wurde am 05.12.1997 erstellt.

**DTM+90:19971201:102'**

Der 01.12.1997 ist das Anfangsdatum des Berichtszeitraums.

**DTM+91:19971204:102'**

Der 04.12.1997 ist das Endedatum des Berichtszeitraums.

**DTM+356:1997080119970830:718'**

Der Berichtszeitraum dauerte vom 01.08.1997 bis 30.08.1997

**NAD+SU+4071615111110::9'**

Der Lieferant hat die ILN 4071615111110.

**NAD+BY+4012345123455::9'**

Der Käufer hat die ILN 4012345123455.

**NAD+FR+4089876511111::9'**

Der Nachrichtensender hat die ILN 40898765111111.

**NAD+MR+4012345567812::9'**

Der Nachrichtenempfänger hat die ILN 4012345567812.

**NAD+CO+401234513455::9'**

Die Unternehmenszentrale hat die ILN 401234513455.

**CTA+PD+:R.Waldorf'**

Der Sachbearbeiter in der Einkaufsabteilung heisst Waldorf.

**RFF+IT:1515-234-4'**

Der Nachrichtensender hat die Nummer 1515-234-4 beim Empfänger.

**CUX+2:EUR:10:+3:DEM:10:+'**

Der Beleg wurde in EURO fakturiert

**LOC+162+5099104000221::9'**

Das Outlet hat die ILN 5099104000221.

**DTM+356:19990601:102'**

Der Abverkaufstag ist der 01.06.1999.

---

**LIN+1++4056786542381:EN::9'**

Das Produkt, für das die Verkaufsmenge berichtet wird, hat die EAN 4056786542381.

---

**PIA+5+ABC5343:SA::91'**

Nur wenn keine EAN in LIN: Artikelidentifikation in PIA

---

**PIA+1+4056786542381:PV::9'**

Das Produkt mit der EAN 4056786542381 ist ein Aktionsartikel.

---

**PIA+1+4545-54-44:IN::92'**

Das Produkt hat die Käuferartikelnummer: 4545-54-44.

---

**PIA+1+2354-2:SA::91'**

Das Produkt hat die Lieferantenartikelnummer: 2354-2.

---

**RFF+PD:12-1222-3'**

Die Nummer der Werbeaktion lautet 12-1222-3.

---

**ALI+++X3'**

der Artikel wird in den CRP Prozeß hinzugenommen.

---

**MOA+203:134.50'**

Der Positionsbetrag beträgt 134,50.

---

**PRI+AAE:12.45::RTP:1:KGM'**

Der Einzelhandelspreis beträgt 12,45.

---

**QTY+153:12.3:KGM'**

Die aktuelle Verkaufsmenge beträgt 12,3 kg

---

**NAD+X47+4012345017189::9'**

Die Kasse über den das Produkt verkauft wurde hat die ILN 4012345017189.

---

**UNT+28+ME000001'**

Die Nachricht enthält 28 Segmente

---



## Anhang

### Terminologieumstellung

<b>Begriff bis 01.01.2009</b>	<b>Begriff seit 01.01.2009</b>	<b>Begriff international</b>
EAN – Internationale Artikelnummer	GTIN – Globale Artikelidentnummer	GTIN – Global Trade Item Number
EAN 128-Strichcode	GS1-128-Strichcode	GS1-128 Bar Code Symbol
EAN 128-Transportetikett	GS1-Transportetikett	GS1 Logistic Label
EAN Data Matrix	GS1 DataMatrix	GS1 DataMatrix
EAN-Gutscheincode	GS1-Gutscheincode	GS1 Coupon Code
EAN-Identnummer für Dokumente	GDTI – Globale Dokumententyp-Identnummer	GDTI – Global Document Type Identifier
EAN-Identnummer für Mehrwegtransportverpackungen	GRAI – Globale MTV-Identnummer	GRAI – Global Returnable Asset Identifier
ILN – Internationale Lokationsnummer	GLN – Globale Lokationsnummer	GLN – Global Location Number
ILN-Basisnummer	GS1-Basisnummer	GS1 Company Prefix
NVE – Nummer der Versandeinheit	NVE (SSCC) – Nummer der Versandeinheit	SSCC – Serial Shipping Container Code
SBN – EAN-Servicebezugsnummer	GSRN – Globale Service-Relationsnummer	GSRN – Global Service Relation Number
Serielle EAN-Objekt- bzw. Behälternummer	GIAI – Globale Individuelle Anlagegut-Identnummer	GIAI – Global Individual Asset Identifier

### Was bedeutet dieser Terminologiewechsel für Sie?

Neben dem veränderten „Vokabular“ in Fachliteratur und Presse besteht bei Ihnen im Unternehmen folgender Handlungsbedarf: interne Dokumente, Kunden- bzw. Lieferanteninformationen, Verträge, Bildschirmmasken, Formulare, Transport- und Produktetiketten, Produktverpackungen, Software usw. müssen sukzessive angepasst werden. Dies ist spätestens dann zu tun, wenn ohnehin Änderungen an den entsprechenden Programmen, Etiketten, Formularen etc. anstehen.

Für weitere Fragen zum Thema Terminologieanpassung 2009 der GS1 Germany wenden Sie sich bitte an Frau Machemer ([machemer@gs1-germany.de](mailto:machemer@gs1-germany.de), 0221-94714-239) oder an Frau Kikidis ([kikidis@gs1.germany.de](mailto:kikidis@gs1.germany.de), 0221-94714-221).